

Enseigner l'Histoire des arts...

...à partir d'un domaine artistique...

# **Faire de l'Histoire des arts, c'est approcher une culture.**

## **C'est...**

- **Choisir une ou des oeuvres caractéristiques d'une époque ou d'un lieu à étudier dans le cadre d'une thématique ou problématique (le lieu lui-même peut faire oeuvre dans le cas de l'architecture et du paysage**
- **Provoquer une rencontre sensible avec ces oeuvres**
- **Les contextualiser historiquement, géographiquement, culturellement**
- **Etablir des résonances avec d'autres oeuvres de la même époque ou de la même notion**
- **En approfondir l'approche analytique**
- **Mettre en place une ou des pratiques artistiques susceptibles de révéler une ou plusieurs caractéristiques de l'oeuvre ou du genre étudié**
- **Faire que les élèves en gardent trace (cahier Histoire des Arts)**
- **Faire que ces oeuvres trouvent place dans une frise chronologique (acquisition de repères historiques et culturels dans le cadre du Socle commun)**
- **Veiller à la réactivation régulière des acquis culturels grâce à la frise ou à d'autres résonances en cours d'année**
- **Evaluer les acquis grâce au livret de compétences du Socle (culture humaniste, maîtrise de la langue, autonomie...)**

## Rappel textes officiels

Le "socle commun de connaissances et de compétences" présente ce que tout élève doit savoir et maîtriser à la fin de la scolarité obligatoire. Introduit dans la loi en 2005, il constitue l'ensemble des connaissances, compétences, valeurs et attitudes nécessaires pour réussir sa scolarité, sa vie d'individu et de futur citoyen. À compter de 2011, la maîtrise des sept compétences du socle est nécessaire pour obtenir le diplôme national du brevet (D.N.B.).

Le socle s'organise en sept grandes compétences : chacune est composée de connaissances essentielles, de capacités à les utiliser et d'attitudes indispensables tout au long de sa vie, comme l'ouverture aux autres, la curiosité, la créativité, le respect de soi et d'autrui. Depuis 2009, les programmes du collège intègrent les éléments du socle commun, dans la continuité de ceux de l'école primaire.

*La culture humaniste, cinquième compétence du socle, vise à faire acquérir deux grands principes l'identité/ l'altérité (ce qui pousse l'Homme à voyager, à découvrir d'autres horizons et à s'approprier des découvertes) la continuité/ la rupture (ce qui fait qu'une société évolue et se diversifie)*

L'enseignement de l'histoire des arts a pour objectif de faire acquérir des repères en histoire (événements fondateurs), en géographie (paysages et territoires, populations, etc.), en littérature et en arts (les grandes œuvres) .

Une approche sensible des œuvres initie l'élève à l'histoire des arts. Il est engagé dans des pratiques artistiques personnelles.

# *Arts de l'espace*

**Le jardin,**

*architecture vivante*

*reflet d'une culture et d'une pensée...*

# Contexte historique

## Les jardins dans l'histoire de l'humanité.

*Du jardin d'Eden au jardin planétaire....*

Voir site <http://thierry.jouet.free.fr/Sommaire/histoire.htm>

Dossier du Conseil en Architecture Urbanisme et Environnement du 92 sur [http://www2.archi.fr/CAUE92/ateliermultimedia/03\\_aides-ressources/dossier\\_jardins.pdf](http://www2.archi.fr/CAUE92/ateliermultimedia/03_aides-ressources/dossier_jardins.pdf)

# Thématiques possibles

- **Arts, Etats et pouvoir** : La mise en scène du pouvoir
- **Arts, techniques, expressions** : L'eau au jardin, Les plantes venues d'ailleurs, Les jardins d'utilité (vergers, potagers)
- **Arts, créations, cultures** : Le jardin et les sens, Les mosaïques végétales, L'art topiaire, Lecture de paysage (perspectives)
- **Arts, espace, temps** : La gestion d'un domaine au rythme des saisons
- **Arts, ruptures, continuités** : La conservation du Patrimoine (comment et que conserver ?)
- **Arts, mythes et religions** : Les figures culturelles et mythologiques dans la statuaire, Les formes symboliques, La place de l'homme dans la nature

# *L'art des jardins*

*en région Ile de France*

**Jardins écologiques: Parc du chemin de l'Île à Nanterre**

**Parc de l'Île Saint Germain à Issy les Moulineaux**

**Jardins du Musée du quai Branly de Gilles Clément et mur végétal de Patrick Blanc**

**Parc Citroën**

**Jardin historiques: Jardin médiéval du Musée de Cluny à Paris [www.musee-moyenage.fr](http://www.musee-moyenage.fr)**

**Jardins de Versailles [www.chateauversailles.fr/jardins-parc](http://www.chateauversailles.fr/jardins-parc)**

**Domaine de Saint Cloud [www.saint-cloud.monuments-nationaux.fr](http://www.saint-cloud.monuments-nationaux.fr)**

**Domaine de Sceaux [www.chateau-sceaux.fr](http://www.chateau-sceaux.fr)**

**Jardins philosophiques: Jardins du musée Albert Kahn [www.albert-kahn.fr](http://www.albert-kahn.fr)**

**Jardin japonais de l'UNESCO à Paris <http://www.unesco.org/visit/jardin/fra/jardin.htm>**

**Jardins d'artistes: Maison de Claude Monnet à Giverny [www.fondation-monet.fr](http://www.fondation-monet.fr)**

**Maison de Chateaubriand à Châtenay-Malabry [www.maison-de-chateaubriand.fr](http://www.maison-de-chateaubriand.fr)**

**Jardins familiaux de l'Île Chabanne à Issy les Moulineaux**

## ***Jardins de méditation:***

**Le musée Albert Kahn à Boulogne-Billancourt, un lieu pluridisciplinaire, qui permet d'aborder les aspects botaniques, historiques et culturels des jardins.**



**Fidèle à son intérêt pour la diversité des cultures, Albert Kahn choisit un genre de jardin bien particulier au XIXème siècle, le jardin dit « à scènes ».**

**L'ensemble paysager qu'il fait aménager se compose d'un jardin français complété par une roseraie et un verger, d'un jardin anglais, d'un marais suivi d'une prairie, d'une forêt bleue et d'une forêt dorée, d'un jardin japonais traditionnel, et enfin, d'une forêt vosgienne.**



**Un jardin japonais contemporain conçu par Takano Fumiaki complète l'ensemble en 1989.**



## ***Arts de l'espace et développement durable...***

***une nouvelle génération de jardins pour aborder des aspects scientifiques liés au filtrage et au recyclage de l'eau par les plantes.***

### **Fermant l'axe historique partant du Louvre, le Parc du Chemin de l'Île à Nanterre:**

**"Considérer la nature comme une alliée et non comme une invitée" : tel était le parti pris du paysagiste Guillaume Geoffroy-Dechaume, concepteur du parc du Chemin-de-l'Île, malheureusement décédé au début du chantier. Les matériaux utilisés pour l'aménagement global du parc sont d'anciens déchets présents sur le site et recyclés sur place : anciennes clôtures en béton concassées servant de fondations aux allées, arbres et végétaux supprimés transformés en mulch (copeaux de bois broyé et déchets végétaux constituant un engrais naturel pour les plantations), argile présente sur site servant à l'imperméabilisation des bassins et du contre-fossé... Le recyclage des matériaux et des ressources naturelles disponibles sur le site est l'un des engagements environnementaux du parc.**

[http://www.promenades92.fr/c/document\\_library/get\\_file?uuid=923584a8-6b74-4dca-b786-2272fc9e76d1&groupId=10128](http://www.promenades92.fr/c/document_library/get_file?uuid=923584a8-6b74-4dca-b786-2272fc9e76d1&groupId=10128)



© EPASA/TGT/E. FOLLENFANT/P. GUIGNARD





***Le parc de l'île Saint-Germain, à Issy les Moulineaux, un parc à deux visages, entre friche végétale (« jardins imprévus » où la nature est laissée libre) et parc paysager.***



## ***Gilles Clément, un paysagiste hors du commun:***

**Ingénieur horticole, paysagiste, écrivain, jardinier, enseigne à l'Ecole Nationale Supérieure du Paysage à Versailles (ENSP).**

**En dehors de son activité de créateur de parcs, jardins, espaces publics et privés, il poursuit des travaux théoriques et pratiques à partir de trois axes de recherche :**

**- Le Jardin en Mouvement, concept issu d'une pratique sur son propre jardin dans la Creuse, appliqué à l'espace public en France et à l'étranger dès 1983. Première publication sur ce thème en 1991, 4 rééditions successives chez Sens et Tonka, Paris.**

**Première application à l'espace public en 1986 pour le Parc André Citroën inauguré en 1999 .Nombreuses réalisations basées sur cette technique de gestion en particulier au lycée agricole Jules Rieffel de Saint Herblain (44) . 2004/2009**

**- Le jardin Planétaire, projet politique d'écologie humaniste, concept porté à la connaissance du public par le biais d'un roman-essai, Thomas et le Voyageur chez Albin-Michel en 1996, puis par une exposition majeure dans la Grande Halle de la Villette en 1999/2000 ainsi que par un certain nombre d'études : Le Jardin Planétaire de Shanghai, la Charte paysagère de Vassivière en Limousin et autres travaux en cours.**

**Principales publications sur le sujet :**

**Thomas et le Voyageur op.cit. ; Le Jardin Planétaire, colloque de Chateaufallon, collectif, ed. de l'aube 1997 et 1999 ; Les Jardins Planétaires, photos, ed.Jean Michel Place, 1999 ; Le Jardin Planétaire, catalogue de l'exposition, Albin-Michel, non réédité. 1999.**

**- Le Tiers-Paysage, concept élaboré à l'occasion d'une analyse paysagère En Limousin, défini comme « fragment indécidé du Jardin Planétaire », concerne l'ensemble des espaces délaissés ou non exploités considérés par lui comme les principaux territoires d'accueil à la diversité biologique.**

**Voir le jardin du musée du quai Branly <http://www.lespaysagistes.com/jardin/actualite/jardin-quai-branly.php>**

## ***Les jardins organisés, dits à la française....***

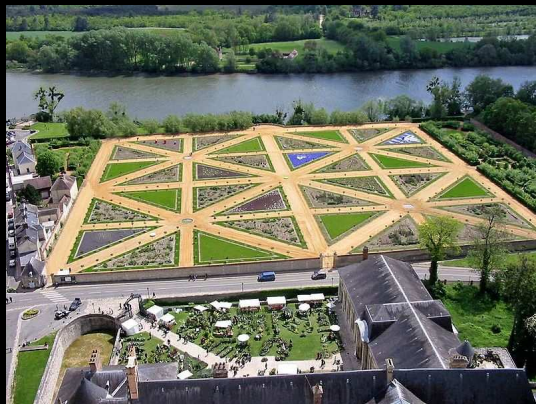
### ***de mosaïques végétales...***

En jardinage et horticulture, la mosaïciculture est l'art de composer des tableaux colorés à l'aide de plantes vivantes choisies pour leurs couleurs, principalement la couleur du feuillage, et leur homogénéité de croissance, plantées selon un dessin préétabli. Cette pratique reprend en extérieur le principe des tapis, tableaux et tapisseries, pour en faire de véritables décors pour les fêtes.



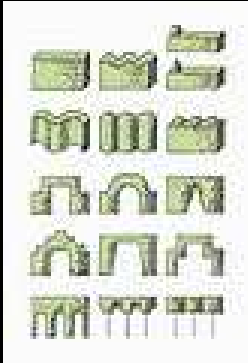
Mise en place de la mosaïque à flanc de coteau au Domaine de Saint Cloud

### ***...en broderies (château de Villandry)***



## L'art topiaire

Art de la taille des végétaux, reprenant de formes géométriques et un vocabulaire architectural.



Cet art, qui est né à l'époque de la Rome antique, s'apparente à la sculpture sur des végétaux vivants et s'aide parfois de formes métalliques destinées à guider la croissance des plantes et les cisailles du jardinier. De nombreuses plantes, à petites feuilles et à port compact, se prêtent à cet usage, comme le laurier, le cyprès, voire le lierre, mais les plus utilisées sont assurément l'if et surtout le buis.



## Exemples de pratiques artistiques



Géométrie dans l'espace au CE2 à partir d'une situation vécue à l'échelle du corps.

- s'approprier un outil professionnel permettant de tracer des angles droits sans équerre (la corde à 3 nœuds du jardinier)
- expérimenter les notions de médianes et de diagonales par croisement d'arcs de cercle
- se repérer dans l'espace réel, puis sur le plan en changeant d'échelle
- prendre conscience des notions de "dedans, dehors, autour"

Voir la vidéo « la corde à 3 nœuds » sur <http://www.pratiquesartistiquesetpartenariats.ac-versailles.fr/spip.php?article124>





## ***Réaliser un cône***

Expérience à l'échelle du corps vécue par un groupe d'élèves porteurs de troubles spécifiques du langage, qui permet la mise en place de notions simples de géométrie dans l'espace.



**Objectifs :**

- réaliser le passage entre la situation vécue et le concept mathématique
- passer du tracé de la figure au volume pour réaliser un cône
- manipuler des outils ludiques de tracés géométriques adaptés à la situation



**Voir la vidéo**

**« le manteau des ifs »**



<http://www.pratiquesartistiquesetpartenariats.ac-versailles.fr/spip.php?article125>

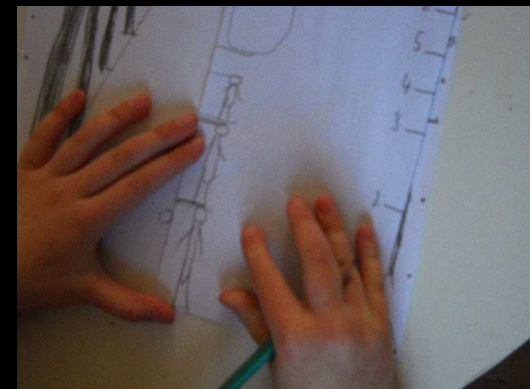
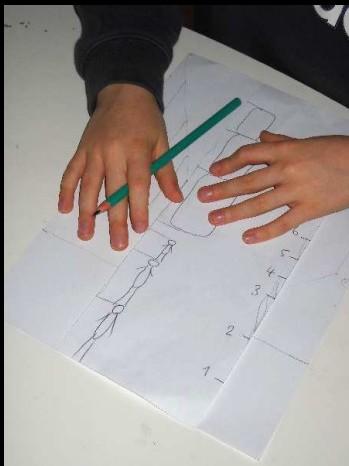
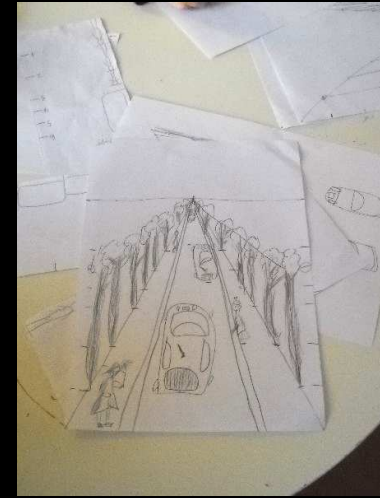
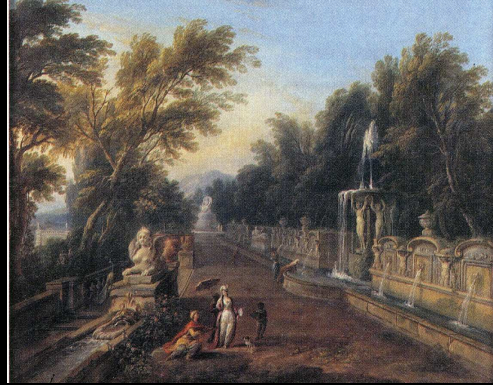


## Mosaïque végétale

- Observer et analyser un paysage
- Faire un plan à partir d'un relevé topographique
- Réaliser une mosaïque végétale odorante à partir de ce plan





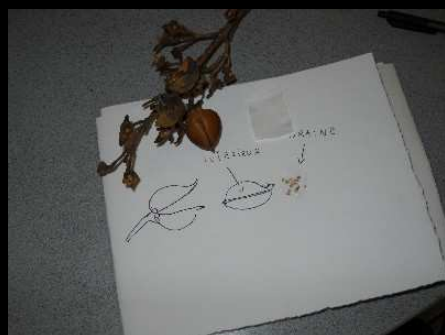


**S'approprier la notion de perspective par la lecture du paysage, le repérage sur documents et l'utilisation d'outils (règles de mesures)**

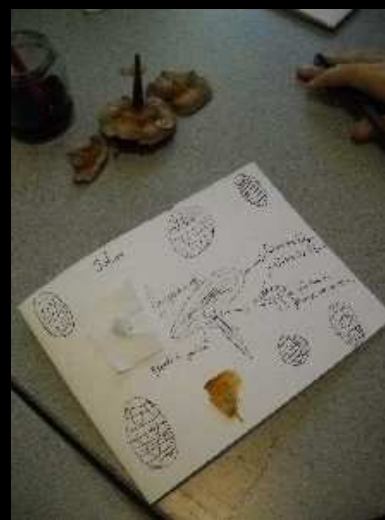


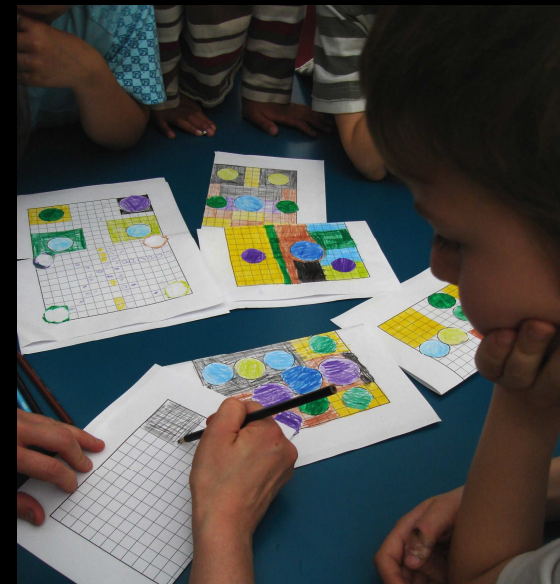
**Prendre conscience de la vie souterraine des arbres.**

**Retracer le réseau racinaire avec des outils spécifiques: enlever la terre, déposer la peinture, mettre en évidence le fond et la forme.**



- Se constituer un carnet du botaniste à partir d'éléments récoltés dans la nature et mis à sécher
- Les identifier, en reconnaître les différents éléments (fleur, fruit, graine, feuille...)
- Les dessiner sur son carnet, en référence aux planches botaniques de Redouté ou de l'Herbier national





**Préparer la maquette d'un jardin après avoir repéré dans la nature différents types d'arbres et d'arbustes.  
Organiser et composer dans le plan avec des éléments en volume ou symboliques (miroirs pour les bassins)**



日本庭園

YASSINE, Classe de Dominique Moulin, Année 2007/2008, EREA J. Brel, Ecole PasteurA, Garches

Les jardins Kahn, vus par les élèves de l'EREA J. Brel de Garches.



JORDAN, Classe de Dominique Moulin, Année 2007/2008, EREA J. Brel, Ecole PasteurA, Garches



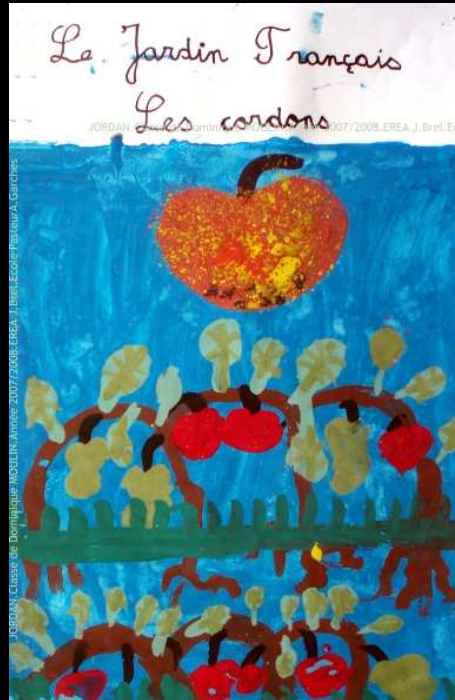
ALEXANDRE, Classe de Dominique Moulin, Année 2007/2008, EREA J. Brel, Ecole PasteurA, Garches



AMELIE, Classe de Dominique Moulin, Année 2007/2008, EREA J. Brel, Ecole PasteurA, Garches



YASSINE, Classe de Dominique Moulin, Année 2007/2008, EREA J. Brel, Ecole PasteurA, Garches



JORDAN, Classe de Dominique Moulin, Année 2007/2008, EREA J. Brel, Ecole PasteurA, Garches



***Le jardin et la danse...***

**« *Danse, enfance de l'art* »**

***au cours de Traverses 92 dans le parc de l'île Saint Germain à Issy les Moulinaux***





*De l'ombre à la lumière...*



*...rouler dans la pente*

*...dérouler des chemins de traverses*





**Inventer un univers botanique  
imaginaire à partir de matières  
textiles avec l'artiste Hélène  
Deborde et l'implanter dans un  
site.**

<http://www.helenedeborde.com>





## Quelques œuvres emblématiques de la notion de jardin dans les arts visuels...

**La Dame à la licorne** est une série de six tapisseries datant de la fin du XV<sup>ème</sup> siècle, que l'on peut voir au musée national du Moyen Âge (Thermes et hôtel de Cluny, à Paris). Toutes les tapisseries reprennent les mêmes éléments : sur une sorte d'île, on voit une femme entourée d'une licorne à droite et d'un lion à gauche, parfois d'une suivante et d'autres animaux.

Cinq de ces représentations illustrent un sens, la sixième tapisserie, sur laquelle on peut lire la formule « A mon seul désir » sur une tente, est plus difficile à interpréter. La réputation de La Dame à la licorne lui vient aussi de l'harmonie de sa gamme colorée. Un nombre limité de tons suffise à créer l'enchantement poétique. L' " île " arrondie qui sert de sol à la scène, d'un bleu sombre, est plantée de touffes de fleurs vivaces, alors que le fond de couleur, rouge vermeil, est parsemé de branches fleuries arrachées à leur tronc. Ce parti était fréquent au Moyen Âge, si l'on en croit les textes, en l'absence des pièces, trop souvent disparues. Ce décor merveilleux met en valeur l'élégance de la jeune femme, qui apparaît dans des attitudes et des costumes différents. La splendeur du vêtement et la préciosité des bijoux ajoutent encore à la beauté de l'oeuvre.

Le goût



La vue



Le toucher



L'odorat



Par opposition très nette à un effet de perspective donnant l'illusion de la profondeur, ici l'organisation dominante est une trame verticale parsemée de plantes, d'animaux et de personnages, une trame qui donne l'illusion que le sol lui-même est vertical.

Cette texture verticale est faite de toutes les herbes, les fleurs, les arbres, les drapeaux, les animaux et les personnages représentés, qui se relie de façon tellement continue les uns avec les autres qu'il ne reste finalement aucune plage libre et vide de texture. Ce vide existe cependant : il est tout autour des herbes, des arbres, des drapeaux, des animaux et des personnages, qui sont juste détachés ce qu'il faut les uns des autres pour ne pas être complètement collés les uns avec les autres, et pour que malgré cet écart la texture qui les relie nous semble continue.

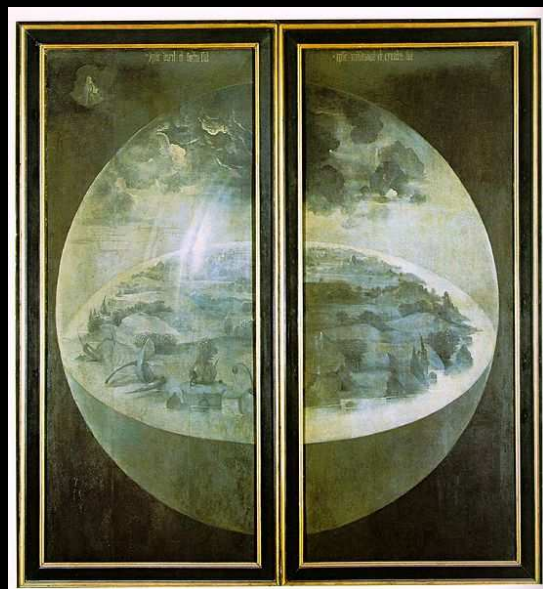
L'artiste ici ne cherche pas à représenter les choses telles qu'on peut les voir dans la réalité, ce qui n'est qu'affaire d'habileté, mais il utilise la représentation des choses et des êtres comme prétexte pour matérialiser et pour visualiser les relations qu'il ressent exister entre les choses, les gens, les animaux et les plantes.

L'ouïe



« A mon seul désir »





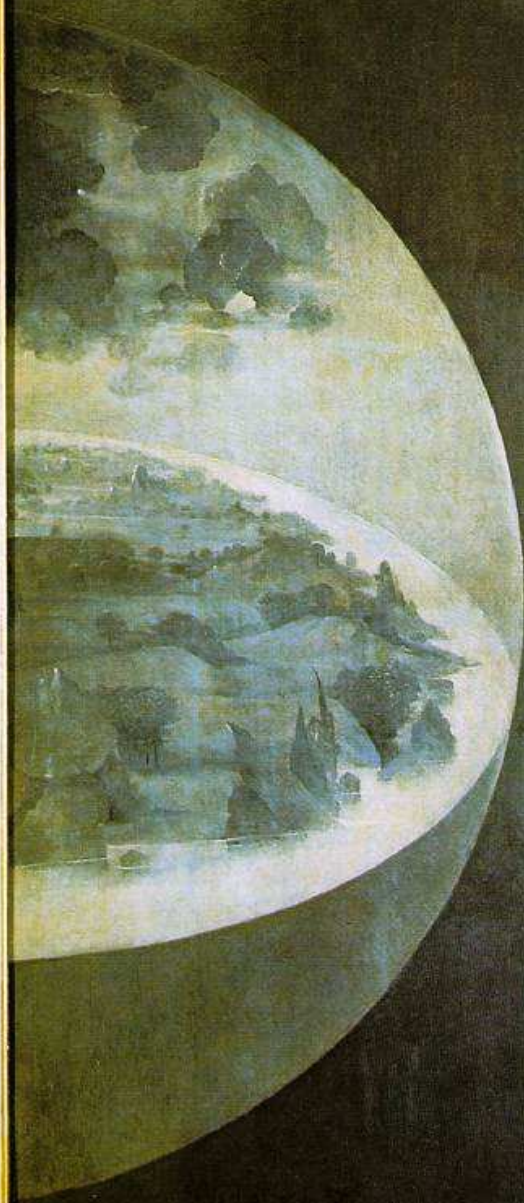
***Le Jardin des délices*** est un triptyque peint par Jérôme Bosch entre 1503 et 1504, conservé au Musée du Prado depuis 1939. ***Volets fermés:*** la présence à la fois forte et fragile de cette sphère terrestre représentée comme un globe cristallin ou une bulle de savon en suspension dans l'espace sombre des ténèbres, bouillonnante de vie et de phénomènes aquatiques, minéraux et végétaux, devrait susciter une émotion religieuse chez le spectateur. ***Volets ouverts:*** cette œuvre complexe est sans doute la peinture la plus célèbre de l'artiste, mais elle reste assez énigmatique. Le panneau de gauche représente Adam et Ève en compagnie de Dieu dans le paradis terrestre, le panneau central, un jardin délicieux dont la signification n'est pas forcément claire, et le panneau de droite montre les tourments de l'enfer.



quod erat in forma sui



quod mundum et creatum sui





## « *Les nymphéas* » de Claude Monet

Monet fait creuser un étang orné de nymphéas dans le grand jardin de sa maison de Giverny en 1893. Il ne peindra ce sujet, qui dominera ensuite son oeuvre, qu'à partir de 1899. Il exécutera une série de tableaux de grandes dimensions au cours des vingt années suivantes, afin de capter chaque détail, impression et effet des fleurs et de l'eau. Manifestation tardive et longtemps jugée déroutante d'un impressionnisme auquel la monumentalité et l'absence de toute figure humaine confèrent un caractère abstrait, cette immense ensemble mural est la somme de toute une vie d'artiste.

Offerts par Claude Monet à la France le lendemain même de l'armistice du 11 novembre 1918, les *Nymphéas* furent installés selon ses plans à l'Orangerie en 1927, quelques mois après sa mort. Des transformations des années soixante eurent longtemps pour effet de dénaturer les aménagements originaux mais la rénovation du musée a permis aux *Nymphéas* d'en redevenir le cœur vivant et de retrouver la plénitude de leur sens.



Visite virtuelle sur le site de l'Orangerie: [http://www.musee-orangerie.fr/homes/home\\_id24799\\_u112.htm](http://www.musee-orangerie.fr/homes/home_id24799_u112.htm)

# Une figure emblématique au jardin: *Le labyrinthe* et ses implications avec les mathématiques la littérature, la mythologie, le cinéma, la musique...) <http://fr.wikipedia.org/wiki/Labyrinthe>



Un labyrinthe est un tracé sinueux, muni d'impasses et de fausses pistes, destiné à perdre ou à ralentir celui qui cherche à s'y déplacer.

Le cercle dans lequel s'inscrit le labyrinthe symbolise l'unité, la perfection : il renvoie à la finitude de la vie. Il est aussi un archétype de la Connaissance et un symbole du voyage. La sortie du labyrinthe marque la victoire du spirituel sur le matériel, de l'éternel sur le périssable, de l'intelligence sur l'instinct, du savoir sur la violence aveugle.





## ***Le labyrinthe au cinéma dans « Shining » de Stanley Kubrick 1980***

[http://fr.wikipedia.org/wiki/Shining\\_\(film\)](http://fr.wikipedia.org/wiki/Shining_(film))

« Le labyrinthe est un lieu important dans le film car c'est là que se passe la scène finale durant laquelle Jack meurt congelé. Il est introduit dès la première visite de l'hôtel et rappelé de manière insistante par les motifs de ses moquettes où joue le petit Danny. La symbolique du labyrinthe est donc très présente et se traduit notamment à travers les décors.

Outre ce labyrinthe de verdure, présent dans deux scènes importantes, l'hôtel lui-même, immense, avec ses couloirs sans fin et sa chambre interdite, est un véritable dédale, inquiétant et menaçant : les scènes où Danny le parcourt frénétiquement sur son Big Wheel sont réellement angoissantes.

Pour Vincent Message, « le caractère labyrinthique d'un bâtiment n'est pas seulement dû à la complexité de son plan, c'est aussi une mesure de densité, le produit du rapport entre surface et nombre d'habitants. » Les Torrance sont « les trois seules personnes à occuper un hôtel capable d'accueillir des centaines de visiteurs. L'immensité du lieu les écrase et les empêche de maîtriser l'espace ; ils n'ont qu'une idée confuse de son plan général, qui n'est jamais montré ; même après plusieurs semaines de séjour, Jack continue de découvrir de nouvelles pièces, comme la Gold Room où ont lieu ses premières hallucinations ; faute de pouvoir être partout à la fois, il est facile pour les Torrance de croire à la présence de quelqu'un d'autre, d'un intrus menaçant. »

Enfin, on peut aussi parler de labyrinthe temporel : certains fantômes affirment à Torrance qu'il est employé dans l'hôtel depuis très longtemps. On pourrait croire qu'il ne s'agit que d'une hallucination du personnage, mais le dernier plan du film, à l'attention des seuls spectateurs (il n'y a plus aucun personnage sur place ni à proximité), nous montre sur une photo, un demi-siècle plus tôt, en 1921, Jack Torrance en habit de soirée participant à une fête donnée à l'hôtel. »

# ***Les jardins et les artistes contemporains....***

## **Centre international d'art et du paysage de l'île de Vassivière**

[www.ciapiledevassiviere.com/fr/bois\\_de\\_sculptures.aspx](http://www.ciapiledevassiviere.com/fr/bois_de_sculptures.aspx)

*Souvent présentée comme l'une des plus singulières institutions dans le paysage artistique français et international, le Centre d'art de l'île de Vassivière est un lieu consacré à la création contemporaine, à l'expérimentation, à la production, à la recherche, l'échange, la formation et l'accueil.*

*Un lieu de l'art à l'échelle humaine, habitable et convivial où se succèdent des expositions temporaires. Au fil des mois et des années, de grands noms ont exposé leurs œuvres dans cet espace consacré à l'art contemporain : Pierre Bismuth, Hubert Duprat, Yona Friedman, Cyprien Gaillard, Thomas Hirschhorn, Fabrice Hyber, Huang Yong Ping, Koo Jeong-A, Joseph Kosuth, Bertrand Lavier, Claude Lévêque, Michelangelo Pistoletto, Gregor Schneider, Tino Sehgal...*

## **Festival international des jardins de Chaumont sur Loire**

[www.domaine-chaumont.fr/index.php?page=festivals-anterieurs&scat=135&cat=102&expandable=2](http://www.domaine-chaumont.fr/index.php?page=festivals-anterieurs&scat=135&cat=102&expandable=2)

*Depuis 1992, le Festival des jardins constitue un panorama étonnant de l'état de la création paysagère dans le monde. En 18 saisons, près de 400 jardins ont été créés, prototypes des jardins de demain.*

*A la fois mine d'idées et pépinière de talents, le festival redynamise l'art des jardins et intéresse le public et la profession en présentant de nouveaux fleurements, de nouveaux matériaux, des idées et des approches novatrices. La diversité, la créativité et la qualité des projets ont contribué à établir la réputation mondiale du festival qui est devenu un rendez-vous incontournable pour la présentation des travaux d'une nouvelle génération de paysagistes, d'architectes, de scénographes ou de jardiniers ...*

*A côté du festival, le vallon des brumes, le jardin expérimental, le sentier des fers sauvages et certains massifs proposent au public des jardins expérimentaux permanents évoluant au fil des saisons.*

## **Les Environnementales**

[www.tecomah.fr/les-environnementales](http://www.tecomah.fr/les-environnementales)

*Les Environnementales nous invitent à une balade confrontant délires d'artistes et puissance des éléments. Un travail dans et avec la nature : le naturel est le matériau dont l'artiste s'empare, mais il est aussi le milieu dans lequel l'oeuvre s'inscrit et par lequel elle reçoit son sens.*

*Prochaine édition du 4 mai au 11 juillet 2010.*



***Le Land Art*** est une tendance de l'art contemporain des années 1960, utilisant le cadre et les matériaux de la nature (bois, terre, pierres, sable, rocher, etc.).

Le plus souvent, les œuvres sont à l'extérieur, exposées aux éléments, et soumises à l'érosion naturelle ; ainsi, certaines ont disparu et il ne reste que leur souvenir photographique.

***Andy Goldsworthy*** produit des sculptures dédiées à des sites spécifiques urbains ou naturels, tout comme Richard Long et Nils Udo.

## ***La lumière au jardin: Jean Baptiste Bulot « plasticien lumière »***

[www.traverses92.ac-versailles.fr/programme06/bulot.htm](http://www.traverses92.ac-versailles.fr/programme06/bulot.htm)

### **Entre ombre et lumière**

... Mettre en lumière... c'est valoriser le quotidien, l'ordinaire, le laissé pour compte.

... L'ombre comme allégorie de la nuit et de ses mystères

... L'image comme ombre portée de son auteur

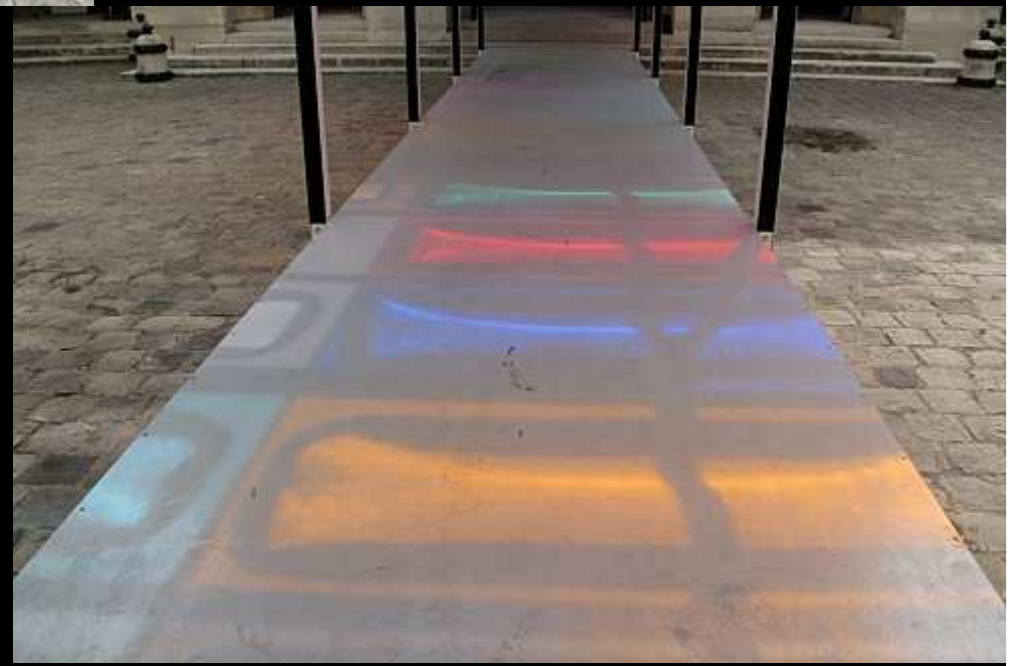


**Comprendre les phénomènes lumineux et se les approprier**  
**Faire un lien entre la culture scientifique et technique et les arts visuels**  
**colorer sans peindre**  
**capter la lumière naturelle et en modifier l'aspect**  
**voir la vie en couleur**  
**concevoir une architecture de lumière**  
**donner à rêver**  
*rendre extraordinaires les paysages ordinaires*  
*créer l'illusion...*





*La Pergola* de Daniel Buren  
Cour de l'Hôtel de la Monnaie à Paris



## *Les jardins, les musiciens et les chanteurs...*

*Les quatre saisons*, Antonio Vivaldi 1724

*Le jardinier et son seigneur*, François Philidor 1761

*Les saisons*, Joseph Haydn 1801

*Le pèlerinage de la rose*, Robert Schumann 1850

*Le papillon et la fleur*, Gabriel Fauré 1861

*Jeux d'eau à la villa d'Este*, Franz Liszt 1877

*Jeux d'eau*, Maurice Ravel 1901

*Le sacre du printemps*, Igor Stravinski 1913

*Les nuits dans les jardins d'Espagne*, Manuel de Falla 1913

*Le jardin extraordinaire*, Charles Trenet 1957

chantée par Charles Trenet <http://www.jukebo.fr/charles-trenet/clip,le-jardin-extraordinaire,uuumr.html>

Musique seule et texte sur <http://www.moncoindejardin.ca/poesiechant2.htm>

*Le petit jardin*, Jacques Dutronc et Jacques Lanzmann 1972

chantée par Jacques Dutronc sur [http://www.youtube.com/watch?v=Z8O\\_XEggIMs](http://www.youtube.com/watch?v=Z8O_XEggIMs),

Musique seule et texte sur <http://cp.lakanal.free.fr/chansons/petitjardin.htm>

## ***Les jardins et le cinéma***

### ***De la fiction....***

***« Meurtre dans un jardin anglais » de Peter Greenaway 1982***

***Au XVIIe siècle, une aristocrate, profitant de l'absence de son mari, engage un peintre pour immortaliser son domaine...***

***<http://www.commeaucinema.com/bande-annonce/7459>***



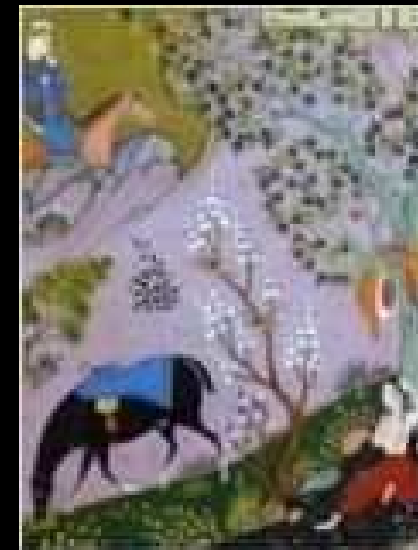
### ***...au documentaire***

***Collection Palettes par Alain Jaubert***

***Miniatures Persanes - Les Jardins du Paradis 1997***

***recueil manuscrit des textes du poète persan Nezâmî (XIIème siècle)***

***L'illustration de ces "Khâmseh de Nezâmî" fut réalisée vers 1620.***





# ***Des ressources pour la classe***

**Pédagogie du patrimoine des jardins en Europe: « Le jardin, monument vivant »**

**[www.paysage-patrimoine.eu/-Fiches-pedagogiques-.html?num\\_lang=1](http://www.paysage-patrimoine.eu/-Fiches-pedagogiques-.html?num_lang=1)**

**Site collaboratif autour du projet partenarial (Sèvres-Cité de la céramique, IA92 et Domaine de Saint Cloud) « Un jardin, des sens »**

**[www.pratiquesartistiquesetpartenariats.ac-versailles.fr/?lang=f](http://www.pratiquesartistiquesetpartenariats.ac-versailles.fr/?lang=f)**

***Les jardins dans la littérature et dans la peinture...***

**Voir les sites: <http://lycees.ac-rouen.fr/bruyeres/jardin/Sommaire.html>**

**Littérature et peinture: jardins naturalistes, jardins impressionnistes**

**[http://www.lettres.ac-versailles.fr/article.php3?id\\_article=714](http://www.lettres.ac-versailles.fr/article.php3?id_article=714)**